

érasme

mag

Mai 2022

N°62

LES GRANDS ÉVÉNEMENTS DE CE DÉBUT D'ANNÉE

L'Établissement Public de Santé Erasme
a démarré cette année à toute allure

Actualités

L'actualité de
l'EPS Erasme

Zoom

Jardin
thérapeutique

Portrait

Mr Eric PAYS

Événements

Les événements du
début d'année



ERASME
ÉTABLISSEMENT PUBLIC DE SANTÉ



sommaire

Actualités P.4

- Partenariats
- Projets

Zoom P.8

- Jardin thérapeutique de l'Odysée

Portrait P.10

- Mr Eric PAYS, artiste et directeur de l'atelier Jean Wier

GHT P.12

- Projet Ressource

Evénements P.13

- Résultats du concours du sapin de Noël
- Journée Internationale des droits des Femmes
- Erasme fête l'art

Coin des médias P.19

- Le Complot de Nicolas Beuglet
- L'indolence de Françoise Cloarec

A propos P.20

- Vos documents

EDITORIAL

Vous le verrez à travers ce numéro d'Erasme mag, les réalisations des équipes sont nombreuses. Les soins en hospitalisation complète, partielle et en ambulatoire sont importants et toujours de qualité malgré les difficultés qui sont les nôtres, qui sont les vôtres.

J'adresse donc à tous de chaleureux remerciements pour votre engagement.

C'est dans cet esprit que j'ai proposé aux instances d'Erasme qui l'ont accepté d'attribuer à tous, médecins et non médecins, contractuels et titulaires présents en 2021 une prime d'engagement collectif de 300 euros brut pour chacun. Elle sera versée sur la paie de mai.

Nous célébrerons à partir du 17 mai les 40 ans de l'établissement. Une année pour se rappeler les fondements de nos valeurs, de nos engagements, de nos belles réalisations et également une année pour préparer l'établissement que nous souhaitons être d'ici à 2030.

D'ici là bonne lecture de ce magazine !

Daniel Jancourt

Directeur de la publication
Daniel Jancourt

Rédacteur en chef
Audrey Chadourne
Inès Ahmed

Photos
Inès Ahmed
Eric Pays
Vicenta Varney
Sandra Barazer

Laurence Francis Virginie
Degrange

Ont participé à ce numéro
Elisabeth Trémège
Hélène Delafosse
Eugénia Petit
Nathalie Siffert
Eric Pays
Sandra Barazer
Laurence Francis

PARTENARIATS

Première formation avec la Fondation des Femmes pour l'égalité «Femmes-Hommes»



La toute première formation animée par la Fondation des Femmes a eu lieu au sein de notre établissement. Pour cet événement, 18 managers et membres de la commission de signalement étaient présents. Cette formation a permis de travailler autour des sujets suivants : les stéréotypes, la prévention des agissements sexistes, l'accueil et le soutien.

Nos représentants ont pu acquérir plus de connaissances et de ressources permettant de faciliter la transmission des informations.

Don de table de tennis par l'association sportive de Fontenay aux Roses



Pour les enfants accueillis au centre de jour Joan RIVIERE à Montrouge, la structure a récemment reçu de l'association sportive de tennis de table de Fontenay aux Roses,

PROJETS À VENIR

Filière d'intervention précoce en psychiatrie (FIPP)



La Filière d'Intervention Précoce en Psychiatrie recouvre une offre de soins sectoriels et intersectoriels individualisée, permettant d'accompagner les jeunes confrontés à des troubles psychiatriques émergents dans leurs parcours de soins et de vie. Le projet tend à s'appliquer sur le territoire des Hauts de Seine.

Création d'un Centre de Ressources et de Soins en Psychiatrie Périnatale (CRSPP)



Ce projet a pour objectif de créer un Centre de Ressources et de Soins en Pédopsychiatrie Périnatale en complétant l'offre de soins actuelle par la création d'un Hôpital de Jour de pédopsychiatrie périnatale, afin d'assurer des missions de prévention, de formation, de repérage, de coordination de soins d'orientation en psy-périnatalité sur le territoire des Hauts de Seine et du GHT Psy Sud Paris (ouest Val de Marne). Les bénéficiaires de ces soins seront les enfants de moins d'un an, accompagnés de leurs parents.

le don d'une table de ping-pong d'extérieur avec sa bâche de protection, des raquettes ainsi que des balles. Par ailleurs, l'association donne accès gracieusement à ses salles tous les mardi après-midi, durant lesquels le centre organise des activités thérapeutiques sportives.

Message rédigé par l'ensemble du personnel de l'Hôpital de Jour de Montrouge : «Nous remercions chaleureusement l'**Association Sportive de Fontenay-aux-Roses**, et plus particulièrement **la section tennis de table**, représentée par son Président monsieur Bernard Moreau, pour ce généreux don. Cela permet aux jeunes patients et au personnel de jouer et de s'amuser ensemble ! »



CHANTIER DE WINNICOTT

Les équipes de l'établissement ont effectué une première visite de chantier du projet de rénovation et d'extension de l'unité pour adolescents.

La réhabilitation du bâtiment de Winnicott et la création de l'Hôpital De Jour pour les patients adolescents : qu'est ce que cela implique ?

Ce projet répond à un besoin de diversifier l'offre de soins dédiée au traitement de la crise chez les adolescents et permettra d'accroître notre capacité pour mieux répondre à la demande. Les places de jour offriront une alternative à l'hospitalisation temps plein en permettant des séjours programmés donnant lieu à une évaluation clinique approfondie grâce à des compétences spécifiques et pluri disciplinaires. De plus, elles redonneront de la fluidité sur les lits temps plein en diminuant le délai d'admission post urgence des patients.

L'objectif étant de faciliter la sortie des patients qui étaient à temps plein et de permettre une période transitionnelle de consolidation et réhabilitation.

Les locaux définitifs seront également améliorés pour les patients hospitalisés à temps plein qui pourront bénéficier d'équipements nouveaux permettant des soins et des accompagnements individualisés : salle de psychomotricité, salle de classe, salle multimédia, espace snoezelen multisensoriel...



Voici en image l'évolution des travaux en cours et une prévisualisation du bâtiment lors de la fin des travaux.

Comment s'est déroulée la visite ?

Cette visite a permis de faire un état des lieux et d'estimer la fin prochaine des rénovations. Une belle évolution, grâce au travail exemplaire des équipes de l'établissement ainsi qu'à l'ensemble des acteurs externes de ce projet. L'inauguration est prévue pour le mois de septembre 2022.

Par ailleurs, c'était aussi l'occasion d'évoquer : la création de places de jour dans le parcours de soins des adolescents du département du 92.

LABEL MAISON SPORT ET SANTÉ



L'EPS Erasme est désormais labellisé « **Maisons Sport-Santé** » par le **Ministère des sports et le Ministère des solidarités et de la santé**.

Une grande nouvelle pour notre établissement qui s'engage en faveur de l'épanouissement des personnes souffrant de troubles psychiques par le biais d'activités culturelles ou artistiques. Cette fois-ci nous souhaitons promouvoir l'activité physique comme outil thérapeutique dans une prise en charge des pathologies psychiatriques et somatiques.

Le programme « Maisons Sport Santé » : de quoi s'agit-il ?

Ce programme a été créé par le Ministère des Sports et le Ministère des solidarités de la santé en 2019. La vocation d'une « Maison Sport-Santé » est de lutter contre la sédentarité, le manque d'activité physique et sportive en permettant un accès à tout public sur l'ensemble du territoire, inscrite dans une démarche « qualité-sécurité » reconnue. Des professionnels de sport et santé proposent un accompagnement spécifique, en développant des exercices physiques adaptés aux besoins des individus.

Quels sont les objectifs de ce projet ?

- prise en charge du syndrome métabolique en psychiatrie
- prise en charge des patients avec des affections ostéo-articulaires ou neurologiques (fracture, polytraumatisme, maladies neurologiques)
- prévention des chutes et de la perte d'autonomie
- prévention des moments de violence en psychiatrie
- activité physique «loisir» (salle de sport ou dans les unités de soins)

A qui s'adresse le dispositif ?

Ce dispositif s'adresse aux :



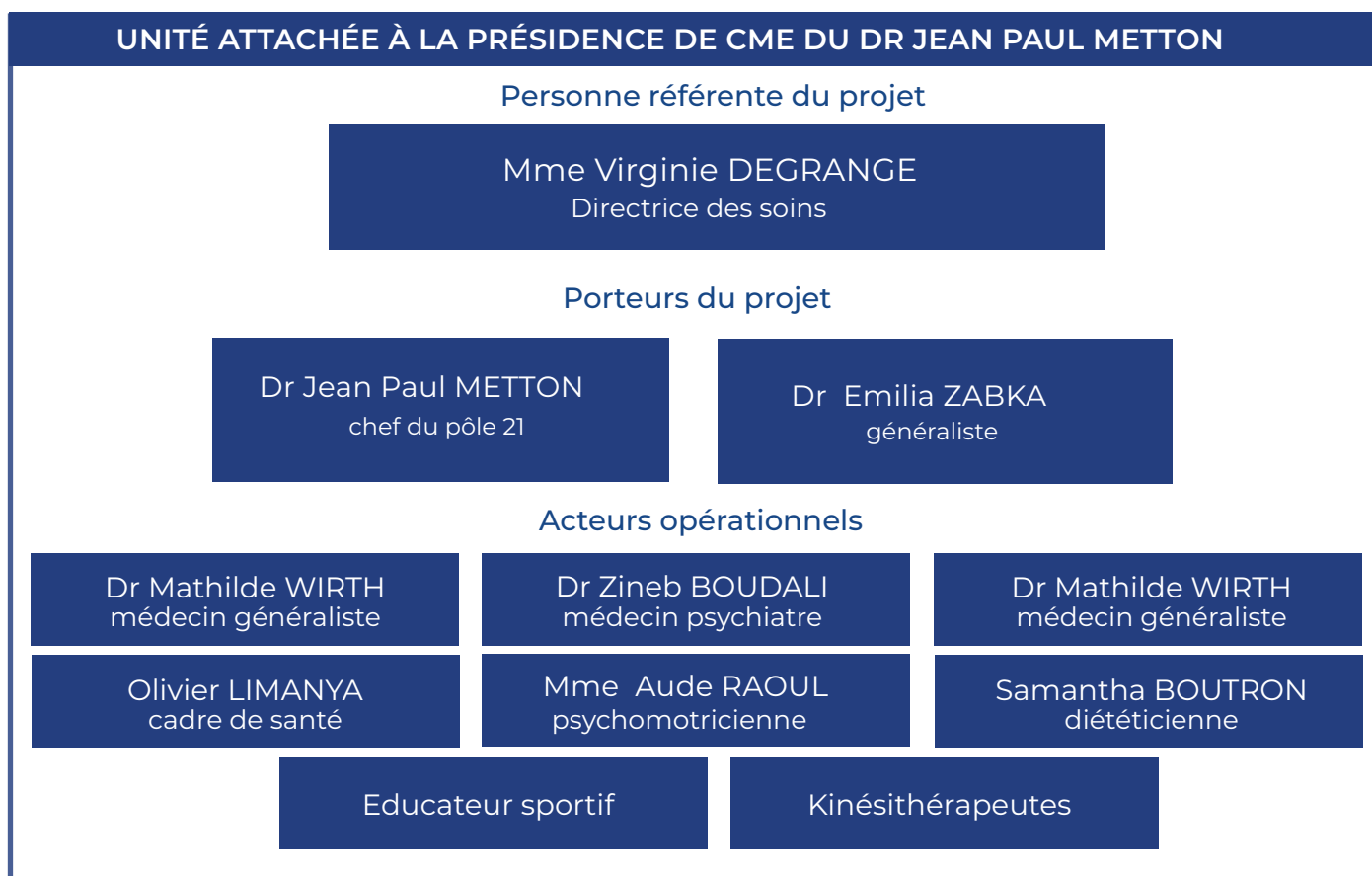
- » Personnes en bonne santé n'ayant jamais pratiqué de sport ou n'ayant pas fait de sport depuis longtemps souhaitant recommencer une activité physique, avec un accompagnement à des fins de santé, de bien-être, quel que soit leur âge ;
- » Personnes souffrant d'affections de longue durée à des fins de santé, de bien-être ainsi qu'à des fins thérapeutiques, quel que soit leur âge, nécessitant une activité physique adaptée sécurisée par des professionnels formés et prescrite par un médecin ;
- » Personnes souffrant de maladies chroniques pour lesquels l'activité physique et sportive est recommandée ;

Les 436 Maisons Sport Santé du réseau ont permis d'accompagner plus de 360 000 personnes malades.



Obtention du label : quel engagement ?

Le projet étant validé nous pouvons définir les modalités du projet et établir des modes d'actions. Notre programme de santé sport s'adresse à notre patientèle présente dans l'ensemble de nos structures. Selon les différents statuts et pathologies des patients, certaines activités devront d'abord être validées par des médecins spécialistes. Les activités physiques sont organisées dans les unités de soins en intra et extra hospitalier.



Voici les activités qui seront proposées :



Jeux collectifs



Gymnastique douce et relaxation



Parcours sportifs



Randonnée et marche

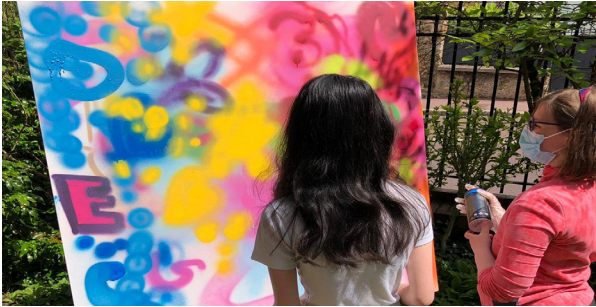


Olympiades d'Erasmus

Celles-ci s'ajoutent aux activités organisées avec les partenaires de notre territoire dont l'association « Sport en tête », le centre sport santé « activi-t », le « CAPS » de l'hôpital Paul Guiraud Clamart, les piscines d'Antony et de Boulogne Billancourt, l'association de Tir à l'arc et le Golf de Verrières le Buisson.

Pour prévoir cette prise en charge, l'établissement met à disposition une salle de sport équipée, le parc de l'établissement disposant d'un parcours de santé et un terrain de jeux. Par la suite, un bilan annuel d'activités thérapeutiques sera établi par l'équipe pluridisciplinaire afin d'évaluer les bienfaits du programme sport et santé.

LE JARDIN THÉRAPEUTIQUE DE L'ODYSSÉE



Ce groupe est né à l'Odysée d'une rêverie, d'une longue gestation. C'est le jardin autour de la maison où nous exerçons qui nous a inspirés. Et notre rencontre avec Didier Geslain, jardinier d'Erasmus qui a arboré et imaginé le paysage, sur lequel s'ouvrent les fenêtres de la maison meulière où nous travaillons et recevons nos patients.

À la fin de l'hiver, le gazon se couvre d'un tapis de primevères, les rouges-gorges et les mésanges sautillent sous le grand sapin en quête de graines, les deux composts à ciel ouvert que nous avons installés derrière la maison grouillent de vie, de vers et de bactéries, signes qui ne trompent pas : notre terre est saine, fertile, propice à la création. Favorable à l'expérience que nous comptons mener avec les patients : les inviter à renouer avec le Vivant. Le vivant de la nature, mais aussi le vivant qu'ils portent en eux, et dont ils ont oublié l'existence.

Avec Didier, Isabelle, Paulina, Sandra, Kévin, Cécile, nous réfléchissons, échangeons, palabrons pour que mûrisse notre projet. Bruno Scodinu, des services techniques d'Erasmus se joint à nos réflexions, et apporte sa pierre créative à l'édifice. En proposant d'initier les adolescents au graff', technique artistique et urbaine qu'il manie en maître.



En attendant les patients, nous constituons des mille-feuilles de compost, terreau, feuilles et broyats de bois, des « buttes autofertiles » comme nous le précise Isabelle la co-thérapeute, dans le plus pur égard des techniques de permaculture. Respecter le Vivant sous toutes ses formes, ne pas le tordre comme dans un jardin à la française, mais le caresser, accompagner son mouvement.

En Décembre, nous recevons nos premiers patients. Dans le jardin de l'Odysée, les jeunes observent, hument, touchent, les cinq sens à l'affût. Nous faisons germer des graines bio dans une serre de récup' que Didier notre jardinier préféré a installé dehors, face au bureau d'Esther notre secrétaire.

« Et si on faisait une butte en forme de cœur », propose une jeune fille. Aussitôt dit aussitôt fait. Didier manie habilement sa pioche, un cœur de quelques mètres carrés émerge des entrailles du gazon.

« C'est là, c'est là qu'il faut planter les salades ! » s'exclame un jeune homme émerveillé qui n'y connaît rien.

Les patients assemblent et peignent de petits abris de bois pour les oiseaux. Sous l'imposant sapin, d'autres s'amuse à tagger de grands panneaux de bois avec des bombes acryliques de couleurs vives, sous l'œil avisé de Bruno, plombier et graffeur.



Dès le printemps, c'est une explosion de couleurs, les capucines partent à l'assaut des parterres, les arbres ploient sous les fleurs. De nouveaux patients arrivent.

Le jardin thérapeutique est un lieu accueillant et ouvert où les adolescents peuvent entrer et sortir sans trop de formalités. Les tomates se mettent à rougir, les courges à grossir. Des jeunes, goguenards, manient le tuyau d'arrosage avec jubilation : « Attention les garçons, vous inondez les salades ! ». Les haricots et les concombres font leur entrée timide sur scène. De monstrueux vers de terre se tortillent dans la main dégoûtée d'une patiente, signe que la terre est saine.[...]

Rédigé par Sandra Barazer-Ericson psychologue à l'Odysée.
Retrouvez la suite du récit dans le prochain numéro Erasme Mag



photos prises dans le Jardin de l'Odysée

Le jardin thérapeutique de l'Odysée : un projet transversal

Animé par Isabelle Bourdin et Sandra Barazer-Ericson (psychologues), Kevin Fraj (stagiaire psychologue). Avec la contribution de Didier Geslain (qui part bientôt à la retraite et que nous remercions très chaleureusement) et Bruno Scodinu des services techniques d'Erasme



8 patients au maximum ; Age : 12/18 ans (mais plutôt 13/15 ans en pratique)



17 avenue de Verdun à l'Odysée. A l'extérieur (le jardin) et en intérieur (salle polyvalente en sous-sol)



Tous types de patients, particulièrement carencés, déscolarisés, déprimés, anxieux...



Patients adressés par : les consultants, psychiatres ou psychologues de l'Odysée ou éventuellement par les consultants d'autres CMP de l'Intersecteur 7

Cadre théorique :

Les théories du « médium malléable » de Marion Milner et René Roussillon, et de l'« objet presenting » de Donald Winnicott. Etat d'esprit : cultiver le Vivant sous toutes ses formes, faire éclore la créativité du patient, en l'accompagnant au plus près de ses envies du moment.

Médiations :

- Multimédiations sur le thème du vivant et de la créativité, cultiver ses dons et ceux de la nature,
- potager en permaculture, dégustation de tisanes et de légumes du jardin,
- musique (à écouter et à créer)
- arts and crafts :
- meubles à customiser, peinture, graff' sur tous types de support, création d'objets divers : bijoux, objets en fimo, découpage, tricot, crochet. relaxation, yoga.

Pour participer contactez les responsables référents du projets : docteur Cécile Verna, Isabelle Bourdin, Sandra Barazer-Ericson

ATELIER JEAN WIER

Interview de M. Eric PAYS par Nathalie SIFFERT

Avant son départ à la retraite en Avril, nous donnons la parole à Eric Pays pour recueillir son témoignage de ces 20 années d'exercice, et le remercier pour son engagement sans faille et son professionnalisme.

Peux-tu nous rappeler comment est né l'Atelier ?

Cet atelier est né d'une rencontre, en 2001. Celle de mon désir d'enseigner et la volonté du Dr Pascal, à l'époque médecin chef du service, de travailler avec un artiste qui n'ait aucune formation soignante. J'ai été séduit par cette idée, partagée entre nous, de proposer un atelier dans le premier sens du terme, à savoir « un atelier d'artistes ». Un lieu à la fois d'apprentissage de l'art et d'un travail mis en commun. Je gardais un très bon souvenir de ma formation aux Beaux Arts où justement cette forme d'enseignement est proposée. Et c'est un peu ce modèle que j'ai voulu recréer, une école de discussion et d'échanges avec des apports pédagogiques pour faire des choses ensemble. Que cet atelier ait lieu en psychiatrie n'était pas le propos. Je n'y connaissais rien et peut-être pas davantage aujourd'hui. Je suis tellement resté sur ma position que je n'y ai rencontré aucune véritable difficulté.

Alors pourquoi « Atelier de Jean Wier » ?

C'était déjà le nom du Centre. Jean Wier était un médecin humaniste, précurseur de la défense des femmes accusées de sorcellerie, et nous pouvions ainsi nous inscrire, sans aucune prétention, dans cette même filiation qui met en premier la réflexion sur les actes. A l'hôpital, je parlais plutôt d'un atelier-bis où l'on rencontre des patient(e)s qui rejoindront ensuite l'Atelier, dans la limite de la sectorisation.

Quelles ont été les modalités de départ ?



J'avais une ligne de base : « réfléchir, produire et s'exposer ». C'est globalement dans cet ordre que ça se passe. Il y a d'abord une idée, un thème. J'apportais des connaissances en histoire de l'art. Chaque tableau réalisé avait son importance, mais c'est surtout l'ensemble des productions qui donnait une globalité au thème étudié. Et je pense que le style propre à l'Atelier est en lien avec le sens initial du travail. Prenons l'exemple des « Vanités ». En 2010, nous avons vu une très belle exposition au Musée Maillol qui retraçait l'histoire de cette représentation, du Caravage au Crâne de Diamant de Damien Hirst.

On a ensuite commencé un travail sur ce thème qui d'ailleurs a mis du temps à se terminer tant les gens étaient inspirés. Un autre thème : « la Ville ». On ne dessine pas des maisons pour dessiner des maisons, mais on essaye de dire quelque chose. Tout comme les « Auto-portraits » qui ont permis d'aborder l'histoire des civilisations. Et certains sujets ont fait l'objet d'éditions.

Quels ont été les temps forts ?

Les grandes expositions au Louvre, au Quai Branly, au Palais de Tokyo... Nous avons réalisé qu'un public existait, ainsi qu'une vraie prise de conscience de la qualité des productions. L'exposition du Louvre est un bon exemple. Leur implication était avant tout philanthropique, mais en voyant les œuvres, leur regard a totalement changé, et l'exposition qui devait durer une semaine a duré un mois. Je me souviens aussi d'un technicien du Palais de Tokyo qui n'arrêtait plus de parfaire les éclairages.



On sentait que ça comptait vraiment pour lui. Une autre fois, nous étions invités à un salon du Livres, dans les Côtes d'Armor, pour la sortie d'un ouvrage avec dédicaces des patients.

Quelle évolution depuis le départ ?

L'évolution la plus significative, c'est la création en 2015, d'une association au sein de l'atelier dont les responsabilités sont assumées par ceux qui le fréquentent. C'était une suite logique du fonctionnement. Cet investissement me conforte aussi dans l'idée qu'on pourrait aller un peu plus loin, comme ouvrir une galerie ou fonctionner tous les jours de la semaine, car cette demande existe.

Quelque chose t'a-t-il surpris ?

Pour la petite histoire, nous avons réalisé que nous étions plus connus que nous ne le pensions. En 2017, nous avons été invité à participer au Congrès International « Art, Soins, Citoyenneté » de Nantes, organisé par le Japon, pour représenter la France. L'Atelier était perçu comme collant au sujet, repéré sans doute aussi par ses livres et les films. Personnellement, j'ai découvert un Japon où les ateliers d'art sont parfaitement ancrés dans la société. Ils bénéficient d'un engagement politique fort avec un délégué gouvernemental chargé de cette question, d'ailleurs présent au colloque.

Que t'a enseigné cet atelier ? Cette notion de territoire ?

En effet, même si l'atelier est collectif, il permet à chacun l'expérience d'un territoire, d'un espace personnel. Comme un lieu dans le lieu, une sorte d'appropriation par ceux qui y viennent. Là aussi, c'est une notion totalement acquise au Japon où si quelqu'un souhaite faire de la peinture, il est une priorité de lui trouver un lieu ! Ici, ce n'est pas encore le cas. Et c'est encore plus flagrant à l'hôpital où quand les gens arrivent, ils n'ont plus rien à eux. En cela, une réflexion devrait être menée sur le bien-vivre des patients dans leurs lieux de soins.

Cet atelier a-t-il eu des répercussions sur ton travail personnel ?

Je dirais plutôt une sorte de complicité. Un jour, par exemple, j'ai vaguement voulu ranger et je suis tombé sur des petits bouts de papier avec des dessins, des formes... et comme dans un atelier, tout a une valeur, je les ai mis de côté. Plus tard, je suis parti de ces morceaux pour faire des grandes toiles.

Alors quelle suite pour l'atelier ?

Il est important d'embaucher un artiste motivé, de reconnaître sa valeur, de lui garantir la possibilité de nouveaux projets. Pour cela, l'Atelier doit être un projet à part entière, tout en gardant sa définition initiale, mais avec de nouvelles ambitions.



Propos recueillis par Nathalie SIFFERT, Psychologue CMP de Suresnes, pôle 9.

PROJET RESSOURCE

RESEAU DE SOLUTIONS EN SANTÉ MENTALE POUR LA PRISE EN CHARGE DE L'URGENCE ET DE LA CRISE DES ENFANTS ET ADOLESCENTS)

Le dispositif « RESSOURCE 0-18 ans » du GHT Psy Sud Paris vise à fournir une réponse rapide, graduée et coordonnée aux situations de crise réelles, ressenties et au vécu d'urgence pour les bébés, enfants et adolescent et leurs familles, en particulier sur le grand territoire du sud parisien desservi par le GHT, en réponse au besoin exposé dans l'appel à projet régional de labellisation de tels dispositifs.

Actuellement, nous constatons une hausse des urgences pédopsychiatriques. Mais il faut apprendre à dissocier l'urgence et la crise. Le secteur doit donc relever ce défi, d'améliorer l'intervention lors de crises, et fournir une réponse plus rapide et plus adaptée.

Ce projet regroupe trois grands acteurs : le GHU Paris Saclay, (Béclère X Bicêtre), la Fondation Vallée et les CMP et équipes mobiles de l'EPS Erasme. Ces spécialistes de la pédiatrie et de la pédopsychiatrie vont s'unir et apporter leur expertise. Leur relation tripartite a pour vocation d'améliorer la compréhension du besoin, de rediriger et d'orienter vers des services plus spécifiques, mais aussi d'assurer un suivi complet pour chaque patient. Et pour que ce principe fonctionne, une méthodologie a été mise en place.

Le mode d'action :

1. Le jeune appelle un numéro dédié ou se présente en SAU ;
2. La demande est traitée par un pédopsychiatre le plus rapidement ;
3. Selon le besoin il est pris en charge dans l'un des deux points d'accueil (Hôpital Bicêtre, Hôpital Béclère) ;
4. Il est orienté vers la structure la plus pertinente (CMP de l'EPS Erasme, EMA Sud.

Les référents en charge du projet sont :

- Le Dr Denis ROUSSELIN, chef de pôle au CH Fondation Vallée, chef de projet ;
- Le Dr Jacqueline AUGENDRE, et le Dr Nancy PIONNIÉ-DAX, cheffes de pôle à l'EPS Erasme, cheffes de projet ;
- Pierre MALHERBE, directeur délégué du CH Fondation Vallée, et Virginie DEGRANGE, coordinatrice générale des soins de l'EPS Erasme.

Les acteurs du projet appellent à la création d'une unité spécialisée, avec 5 intervenants (praticiens hospitaliers dans les secteurs de la pédopsychiatrie et de la pédiatrie, psychologues, assistants spécialistes en pédo-psychiatrie) qui seront formés afin d'être experts. Ils participeront à des réunions et effectueront des suivis réguliers. Ils planifieront et organiseront des relais professionnels requis.

Pour résumer, le projet RESSOUCE vise à assurer une meilleure réponse aux situations d'urgence et de crise en santé mentale, et de renforcer les soins ambulatoires. Cela permettra une optimisation de l'orientation des patients dans les différentes ressources du territoire, sans retard de soin, et de diminuer la DMS(1) de patients en pédiatrie, en pédopsychiatrie et de fluidifier l'ensemble du parcours de crise.

(1) La DMS est le nombre moyen de jours que les patients passent à l'hôpital.



RESULTATS DU CONCOURS SAPIN DE NOEL

Pour la deuxième année consécutive, l'EPS Erasme a organisé **son concours du plus beau sapin de Noël**. Et cette année beaucoup de services ont joué le jeu. Pour la première place les votes ont été très serrés. Les équipes d'**EMA SUD 92** et du **pôle 20** ont eu seulement un point d'écart. L'équipe qui a finalement su faire la différence est l'équipe mobile **EMA SUD 92**. Original et très drôle le sapin mobile a eu beaucoup de succès. Grâce à cette première place, ils ont reçu une récompense inédite : le diplôme du meilleur sapin de l'EPS Erasme et un coffret gourmand brunch bio à partager !

L'équipe gagnante



Le sapin gagnant



Autres prix (ex aequo)

- Equipe du **pôle 20** pour le Sapin le plus conventionnel
- Equipe du **pôle 9** pour le sapin le plus créatif

Un grand merci à toutes les autres équipes pour leurs participations. Préparez-vous pour le concours de décembre 2022 !

CINERASME



Le 14 février 2022, L'EPS Erasme à renouvelé son Cinérasme avec le film «Swallow» un drama psychologique évoquant les problèmes de troubles compulsifs de l'alimentation. Après la projection, le Docteur BOUDALI Zeineb a animé un échange.

CONCERT TOURNESOL

CONCERT

MARDI 7 DÉCEMBRE 2021
à 14h30 - Cafétéria



Bastien Lacoste, violon
Baptiste Chauchat, guitare

En partenariat avec l'association Tournesol et l'EPS Erasme, le Leviathan Gypsy Band a offert le Jeudi 7 décembre 2021 un moment musical à notre patientèle. Ce groupe composé de Bastien Lacoste, violoniste, Baptiste

guitariste, provoque la rencontre des musiques populaires des années 50 et du jazz manouche. Patients et soignants se sont retrouvés à la cafétéria pour un concert très sympathique.

JOURNÉE INTERNATIONALE DES DROITS DES FEMMES

Dans le cadre de la journée internationale des droits des femmes qui a eu lieu le Mardi 08 Mars 2022, l'établissement Public de Santé Erasme a poursuivi sa mobilisation. Pour rappel, l'établissement s'inscrit dans une politique d'égalité Femmes Hommes; la création du Plan d'égalité, conférences et formations en partenariat avec la Fondation des Femmes

Le stand de sensibilisation

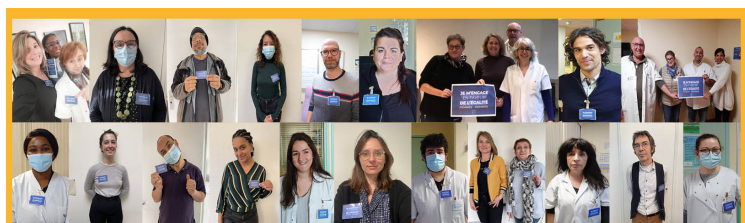


De 12h30 à 14h00 deux membres de l'établissement ont animé un stand de sensibilisation. Le stand, proposait de nombreux documents informatifs (brochure de la commission de signalement, plan d'égalité, brochure «préventions sexistes et sexuelles»), ainsi qu'une invitation à participer à l'enquête relative à l'égalité professionnelle femmes hommes. Cette enquête a pour objectif de cibler au mieux les actions d'amélioration et de prévention de l'établissement.

Par ailleurs le stand était pour recevoir, écouter et échanger avec les différents agents sur le sujet. Durant cette animation, l'établissement a reçu la visite de plus de 50 agents. L'équipe du directoire était présente à 14h30 pour découvrir le stand et accompagner nos deux représentantes.

L'engagement du personnel

Le personnel a joué le jeu cette année. Plusieurs professionnels ont été pris en photo avec le badge «je m'engage en faveur de l'égalité «Femmes-Hommes». Ces photos ont été utilisées pour la frise en forme du signe «=» symbole de l'égalité Femmes Hommes que nous souhaitons valoriser. Ce patchwork a été accroché jusqu'à ce jour à l'entrée de l'établissement sur le mur gauche. Une belle occasion de montrer le personnel en pleine mobilisation. Pour immortaliser cette séquence engagement une vidéo composée de toutes les photos à été créée et publiée sur nos réseaux sociaux.



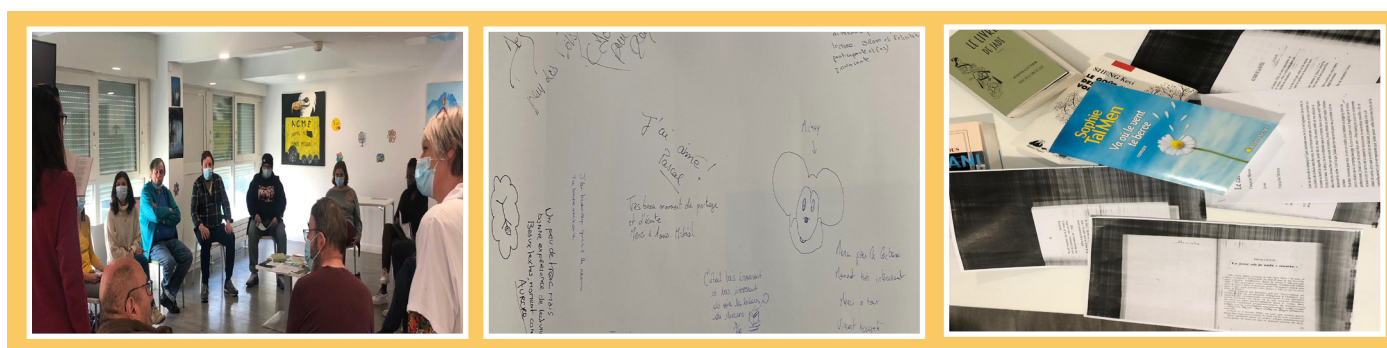
Un grand merci à tous les participants pour leur engagement. Ainsi nous poursuivons notre initiative qui est la suivante : « Ensemble, provoquons le changement et cherchons des perspectives pour une égalité réelle. »



QUART D'HEURE DE LECTURE

Le jeudi 10 mars 2022 à 10h a eu lieu le quart d'heure de lecture national. Cette action de sensibilisation initiée par le Centre National du Livre, en partenariat avec l'association « Silence, on lit ! » a pour objectif de mobiliser les Français et les acteurs du développement de la lecture autour de la lecture et du livre.

À cette occasion, patients et professionnels se sont rassemblés dans la cafétéria pour un moment de partage autour du livre et de la lecture. Lors de ce moment de partage des « lectures préférées » de chacun, cinq volontaires ont lu pendant 2 minutes un extrait du livre qu'ils avaient choisi au préalable pour l'assemblée. L'assemblée était très attentive, très passionnée par les textes de chacun, et aussi par les émotions qu'ils dégageaient à travers leurs lectures. Ce petit regroupement de lecture a été fortement apprécié, et beaucoup ont exprimé leur désir de participer à plus d'événements de ce type.



EXPOSITION PATIEMMENT

Du 7 au 27 Mars, au sein de l'Espace Sorano Jérémie Danon a présenté, une série de portraits réalisés par nos patients artistes de l'atelier Jean Wier.

«Debout, le regard frontal, entourés de leurs œuvres, les artistes et patients, passent du temps, chaque semaine, dans ce territoire de travail qu'est l'atelier où ils s'investissent dans ce qu'il faut appeler une production plastique.» - Jérémie Danon, artiste



Durant ces trois semaines, le public pouvait se rendre à l'espace sorano pour y découvrir, des séries de portraits, des gravures monotypes. Ces images étaient accompagnées de prises de paroles recueillies par Jérémie Danon. Les témoignages des patients expliquant le regard qu'ils portent sur leurs parcours artistiques, leurs influences et leurs choix.

Le 16 Mars un échange sur le thème de «l'art, soins et société» a eu lieu entre M. Danon, M. PAYS et le Dr Metton.

PRINTEMPS DES POÈTES

Le jeudi 24 Mars Erasmé a célébré l'art ! La 24ème édition du Printemps des poètes, s'est tenue du 12 au 28 mars 2022. Le Printemps de poètes est une manifestation nationale organisée par le Centre national de la poésie et soutenue entre autre par le Ministère de la Culture. Cet événement offre l'occasion à nos patients de lire leurs poésies devant une assemblée sur un thème donné. Cette année, c'est sur « L'éphémère » que portaient ces dernières.



La journée a démarré par un atelier d'écriture à 10h30 . Ils ont rédigé leur texte autour de la pensée suivante « Hé hop ! On passe à autre chose » pour rappeler le thème. Dans l'après-midi ils ont pu lire leurs textes auprès de l'assemblée. Par la suite, l'illustratrice Tamia BAUDOUIN est intervenue, en tant que « guest ». Elle a présenté sa bande dessinée « Dans la forêt des Lilas ». Pour clôturer cette belle journée, les patients ont partagé un goûter où ils ont pu échanger, faire un retour de leur expérience et se rassembler. Durant cette journée, beaucoup d'idées ont été partagées. Un moment convivial et fort en émotion où nous avons encore une fois découvert le talent

LA GRANDE LESSIVE

L'exposition de la grande lessive mettait en avant les œuvres réalisées sous format A4 par les patients, accrochées sur un fil de linge. Cette année, la patientèle s'exprimait sur le thème de(s) « ombre(s) portée(s) ». Durant la journée entière, toute personne pouvait venir voir les créations à l'extérieur devant la salle polyvalente. Les œuvres présentes ont retenu l'attention de beaucoup de spectateurs, par leur créativité.



Cette initiative innovante a permis à nos patients de développer encore plus leurs talents artistiques et de transmettre des émotions à l'ensemble des spectateurs.

ATELIER BANDE DESSINÉE

Dans l'esprit de célébration du Printemps des Poètes, Tamia BAUDOUIN, dessinatrice de bande dessinée et illustratrice nous fait l'honneur d'animer un atelier au sein de l'établissement.



6 patients inscrits se sont retrouvés à la cafétéria où Mme BAUDOUIN a pu les former et les conseiller. Elle a commencé par présenter et expliquer les choix créatifs de sa bande dessinée « Dans la forêt des Lilas » qui retrace l'histoire de deux sœurs aux personnalités différentes mais unique. Plus tard ils ont dû mettre en pratique les conseils donnés pour dessiner leur souvenir d'enfance. Encore une fois nos patients artistes ont été impressionnants, très créatifs et inspirés.

40 ANS DE L'EPS ERASME

L'EPS Erasmé fêtera bientôt ses 40 ans. Depuis sa création l'établissement a accueilli de nombreux soignants et de soignés, a célébré de nombreux événements culturels et sportifs, et a déployé de nombreux projets qui ont pu améliorer le parcours de soins. Toutes ces années l'EPS Erasmé a renforcé ses valeurs qui sont les suivantes : **la qualité des soins, l'humanisme et le partage**. Et pour célébrer ses 40 ans, l'EPS Erasmé décide de voir les choses en grand : plusieurs projets et événements seront réalisés à partir du mois de Mai et ce jusqu'à la fin de l'année.

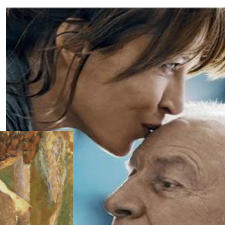


LES DÉCOUVERTES DE CE MOIS-CI

Cette nouvelle rubrique a pour objectif de présenter les derniers coups de cœur cinématographiques, littéraires, culturels... du personnel de l'EPS Erasme. Nous vous invitons à les transmettre au Service Communication à l'adresse suivante : communication@eps-erasme.fr pour publication dans le prochain numéro.

LIVRES

Emmanuèle Bernheim
Tout s'est bien passé



« **Tout s'est bien passé** » de François Ozon

Le père d'Emmanuelle est hospitalisé après un AVC. Quand il se réveille, diminué et dépendant, il demande à ses filles de l'aider à mourir. Père cynique, égocentrique ayant toujours eu des relations compliquées avec ses filles qui tentent de panser leurs blessures pour accompagner la volonté de leur père.

« **L'Indolente** » de Françoise Cloarec

Marthe Bonnard, partage la vie du peintre, mais reste mystérieuse, qui est-elle ?



« **Complot** » de Nicolas Beuglet

L'inspectrice Sarah Geringën, droite et passionnée enquête sur le meurtre de la première ministre norvégienne. Durant tout le roman nous suivons cette enquête pleine de rebondissements. Un thriller au suspense haletant, qui dénonce discrètement les mouvements politiques et expose des faits historiques très intéressants.



« **Il n'y a pas de hasard que des rendez-vous** » de Paul Eluard

À 33 ans, Nina ne se remet pas de sa rupture avec Paul. Alors qu'elle se voyait la bague au doigt prête pour fonder une famille, elle doit faire le deuil de sa relation et des enfants qu'elle imaginait déjà. Triste et en colère, elle ne rêve que d'une chose, partir loin de Montréal et s'évader.

FILMS



Le Joker de Todd Phillips

Arthur Fleck, comédien raté, rencontre des voyous violents en errant dans les rues de Gotham City déguisé en clown. Méprisé par la société, Fleck s'enfonce peu à peu dans la démence et devient le génie criminel connu sous le nom de Joker, un dangereux tueur psychotique.

«Joker» est un film prenant mais déstabilisant, dont la morale est confuse, mélangeant maladroitement maladie mentale, lutte des classes, quête de vengeance et débat sur le rire.



VOS DOCUMENTS

L'EPS Erasme met à votre disposition divers documents permettant à l'ensemble du personnel de retrouver des informations, des coordonnées, ou encore de connaître ses droits et partager du contenu. Pour ce début d'année nous avons mis en ligne de nouveaux documents dont :

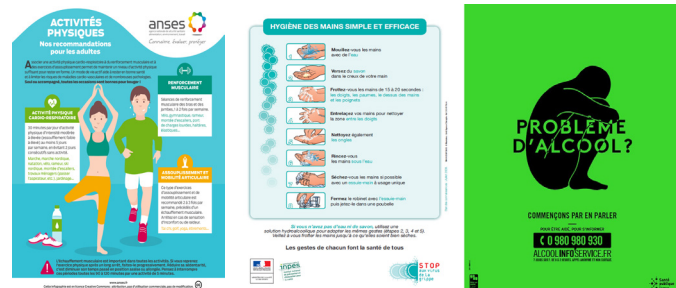
- Les brochures PSYCOM et affiches concernant les messages de santé publique que les soignants peuvent distribuer aux personnes et aux patients.
- Les documents liés au plan d'égalité femmes-hommes, sont à consulter pour vous informer des droits et des démarches, et à utiliser si vous rencontrez l'une des situations évoquées (inégalité, sexisme...).

Qualité des soins : information et prévention

Brochures PSYCOM



Affiches des messages de Santé Publique



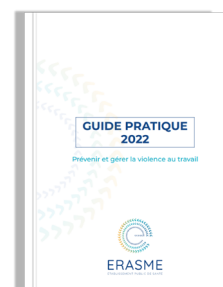
Plus de 30 documents et 24 affiches sur les thèmes divers et variés liés à la santé (santé mentale et jeune/enfance/emploi/vieillesse/numérique, troubles anxieux et phobiques/bipolaires/schizophréniques/comportement alimentaire, prévention santé sexuelle, maltraitements, activités physiques, hygiène...). Pour toute demande de consultation des documents, nous vous invitons à vous rapprocher de vos cadres.

Ressources Humaines : information et préventions

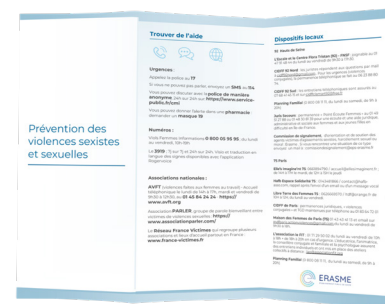


Livret plan d'égalité Femmes/Hommes à consulter au format digital sur **l'intranet** ou à récupérer en format papier au bureau du service communication.

Livret «Signaler, Orienter et Soutenir» de la commission de signalement d'orientation et de soutien aux agents victimes d'agissement sexistes, harcèlement sexuel ou moral. Vous pouvez le télécharger au format digital sur **l'intranet**. Ce livret est également disponible en format papier au bureau du service communication.



Guide institutionnel de gestion de la violence au travail à consulter au format digital sur **l'intranet**.



Brochure «Prévention des violences sexistes et sexuelles» reprenant les numéros et dispositifs locaux à connaître, afin d'agir au mieux lorsque vous faites face à une situation de violence sexiste ou/et sexuelle. Ce document est disponible au format digital sur **l'intranet**.



VOS DOCUMENTS

Informations relatives au personnel

L'annuaire de l'établissement

Dans le cas où vous souhaitez contacter l'un de vos collaborateurs un annuaire est disponible sur l'intranet. Cet annuaire reprend le nom et prénom de l'agent recherché, son service, et ses coordonnées pour le contacter. Pour enrichir au mieux cet annuaire, nous invitons chaque service à contacter le service communication, en cas de modification en indiquant les nouvelles coordonnées. Ainsi, le service pourra effectuer régulièrement une modification en ligne.



A RETENIR !

L'EPS Erasme vous informe que vos fiches de payes seront dématérialisées dès le premier mai. Pour retrouver, consulter et récupérer vos fiches de payes, rendez-vous directement sur l'espace en ligne Qamino. Cette application est disponible directement sur la page d'accueil de l'intranet.

Les activités proposées tout au long de l'année à l'EPS Erasme

- L'espace Patient du lundi au jeudi et le week-end de 9h à 12h et de 13h15 à 16h puis le vendredi entre 9h à 12h et de 13h15 à 15h
- La bibliothèque du lundi au mercredi de 13h30 à 16h30 et le vendredi de 13h30 à 15h30.
- Les débats d'Erasme dont les thèmes sont communiqués quinze jours à l'avance.
- Cinérasme
- Les activités sportives

« Celui qui connaît l'art de vivre
avec soi-même ignore l'ennui. »
Éloge de la folie (1509)



Le billet d'Erasme

**Vous souhaitez contribuer au prochain numéro d'Erasme Mag ?
Contactez le service communication : 01 46 74 30 64 / communication@eps-erasme.fr**

Mai 2022